

Федеральное государственное унитарное предприятие
«Институт по реставрации памятников истории и культуры»
«СПЕЦПРОЕКТРЕСТАВРАЦИЯ»
Псковский филиал

РЕСТАВРАЦИОННАЯ ПРЕДПРОЕКТНАЯ И ПРОЕКТНАЯ
ДОКУМЕНТАЦИЯ

Объект: Часовня Покрова Пресвятой Богородицы (1885 г.) в д.
Подолешье, РФ. Псковская область. Гдовский район. Код памятника
6001199000, (Latitude: 58°50'2.95" Longitude: 27°53'29.03")

Раздел: Предварительные работы.

ТОМ 1, книга 1.
Предварительные работы.



Директор Псковского филиала
ФГУП института
«Спецпроектреставрация»

Е.А.Иванов

Главный архитектор проектов
Псковского филиала
ФГУП института
«Спецпроектреставрация»



Е.А.Иванов

Шифр:

Арх №

г. Псков, 2014 г.

1.1 Состав проект

Наименование объекта: **Часовня Покрова Пресвятой Богородицы (1885 г.).**

Адрес: **РФ, Псковская область, Гдовский район. д. Подолешье.**
(Latitude: 58°50'2.95" Longitude: 27°53'29.03")

ТОМ 1 Предварительные работы

Книга 1. Предварительные работы

1.2 Содержание Тома 1, книга 1, Предварительные работы.

Наименование объекта: **Часовня Покрова Пресвятой Богородицы (1885 г.).**

Адрес: **РФ, Псковская область, Гдовский район. д. Подолешье.**
(Latitude: 58°50'2.95" Longitude: 27°53'29.03")

1.Текстовые материалы

- 1.1 Состав проекта
- 1.2 Содержание
- 1.3 Основные исполнители тома
- 1.4 Пояснительная записка
- 1.5 Краткие сведения о памятнике
- 1.6 Определение физического объема памятников
- 1.7 Акт утраты первоначального облика
- 1.8 Определение физического износа памятника.
- 1.9 Акт категории сложности
- 1.10 Акт осмотра технического состояния памятника
- 1.11 Предварительное инженерное обследование здания
- 1.12 Предварительные соображения по намечаемым реставрационным работам и программа научно-проектных работ
- 1.13 Расчет стоимости научно-проектных работ
- 1.14 Схематический обмер
- 1.15 Фотофиксация современного состояния.

1.3 Основные исполнители Тома 1, книга 1

Наименование объекта: **Часовня Покрова Пресвятой Богородицы (1885 г.).**

Адрес: **РФ, Псковская область, Гдовский район. д. Подолешье.**
(Latitude: 58°50'2.95" Longitude: 27°53'29.03")

Главный архитектор проекта Иванов Е.А.

1.4 Пояснительная записка

Наименование объекта: **Часовня Покрова Пресвятой Богородицы (1885 г.).**

Адрес: **РФ, Псковская область, Гдовский район. д. Подолешье.**
(Latitude: 58°50'2.95" Longitude: 27°53'29.03")

Настоящий Том 1, книга 1, разработан на основании задания. Предварительные работы выполняются с целью сбора предварительных сведений об объекте и ознакомления «Заказчика» с состоянием памятника, его объемно-планировочной структурой, для определения направленности и характера необходимых мероприятий по сохранению объекта культурного наследия.

К предварительным работам прилагается фотофиксация современного состояния объекта.

1.5. Краткие сведения о памятнике

Наименование объекта: **Часовня Покрова Пресвятой Богородицы (1885 г.).**

Адрес: **РФ, Псковская область, Гдовский район. д. Подолешье.**
(Latitude: 58°50'2.95" Longitude: 27°53'29.03")

Часовня Покрова Пресвятой Богородицы в деревне Подолешье, построена с левой стороны у дороги ведущей в сторону Чудского озера от трассы Гдов - Сланцы. Код памятника: 6001199000. Заказчик и автор проекта неизвестен. Категория охраны - не установлена. Документов о постановке на государственную охрану не выявлено. Паспорта на объект нет. По непроверенным сведениям существующая часовня возведена в 1885 году, до этого вероятно существовала деревянная.

Часовня прямоугольной формы с полукруглым объемом апсиды, выступающим со стороны восточного фасада. Сложена постройка из кирпича, размеры в плане 6,5x10,3 м. Со стороны входа (западного фасада) устроен высокий «барочный» аттик, с нишей под колокол. В настоящее время элементы крыши и глава со световым барабаном обрушились в помещение часовни. С наружи и внутри стены были оштукатурены и имели декоративное оформление, которое и сегодня частично сохранилось. Со стороны южного и северного фасадов устроено по два оконных проема. Окна расположены в центре прямоугольных ниш-углублений. Над окнами лучковые кирпичные перемычки выступающие из плоскости стены. Со стороны западного фасада расположен вход в часовню. Дверной проем большой с полуциркульной кирпичной перемычкой. Перемычка венчается замковым камнем. Сохранился декоративный штукатурный наличник входного проема. В проем установлены двухстворчатые филенчатые двери с полуциркульной фрамугой. По бокам от входного проема расположены прямоугольные ниши-углубления с крестами, выступающими из плоскости стены. На восточном фасаде, апсиде, так

же устроены две ниши-углубления. Ниши-углубления на фасадах создают эффект лопаток, угловых и центральных. Завершает стены по всему периметру объемный карниз, образованный выпуском пяти рядов кирпича, оштукатуренный. Цокольная часть здания несколько уширена по отношению к периметру стен. Цоколь оштукатурен и расшит под каменные блоки. Крыша была многоскатная. Покрыта черным кровельным железом, таким же железом обтянута глава и восьмигранный барабан с четырьмя световыми окнами. Барабан каркасный с наружной стороны был обит дранью, оштукатурен и побелен. Крыша была по деревянным стропильным конструкциям. Обрешетка разреженная из досок.

Во второй половине XIX века часовня была приписана к приходу Никольской церкви в Каменном Погосте. Деревень в приходе на то время было двадцать одна, все они были расположены в близости. Из них самые большие: Сырой лес, Липтовицы, Каменный конец, Горки, Лядцы, Подолешье, Конуновщина. Остальные деревни Духневщина, Елемшина, Каменка, Бреговщина, Бачитовщина, Губино, Понизовье, Копылово, Быковщина, Заполье, Заклинье, Феодоровщина, Озерки и Булатовщина.

Всего прихожан в приходе было на то время, мужского полу 1107 человек, женского 1200. Прихожане занимались земледелием, рыбной ловлей, извозом, плотничеством, сапожным мастерством. Грамотных было около 200 человек. Обучение проходило в училище, открытом в 1849 г., училось до 15 человек ежегодно. Училище, бывшее до 1839 года в деревне Быковщине, находилось в это время в Кяровском приходе.

Прихожан в праздник в церкви собиралось до 400 человек и более. Кроме общих праздников праздновали св. Николая в Каменном конце, Каменке, Бачитовщине, Заклинье, Елемшине, Булатовщине, Озерках, Бреговщине, Феодоровщине и Заполье; Покров — Горке,

Кануновщине, Быковщине, Подолешье, Понизовье и Копылове; Петру и Павлу в Лаптовицах, Флора и Лавра — Сыром лесе и Духневщине, Архангелу Михаилу в дер. Губиной и Власия — в Лядцах.

В Конуновщине всю Покровскую седмицу постились, в память прекращения повальной болезни 1831 года.

Крестный ход был 29 июня в Липовицы, в память повальной болезни 1861 г.

Часовни находились: Флора и Лавра - в Сыром лесе, Петра и Павла - в Липтовицах, Успения - в Каменке, Покрова - в Горке и Подолешье, Архистратига Михаила - в Губине, Власия - в Лядцах и Николая - в Булатовщине.

В настоящее время часовня в деревне Подолешье находится в неудовлетворительном, аварийном состоянии. В результате разборки кирпичных стен, местными жителями, обрушились оконные лучковые перемычки со стороны южного фасада. Обрушилась крыша с главой и барабаном. Сохранилась филенчатая деревянная входная дверь и оконные блоки со стороны северного фасада. Стекла выбиты. Кирпичные стены покрыты сетью вертикальных и наклонных трещин с раскрытием до 2-3 см. В отдельных местах видны фрагменты штукатурного слоя и штукатурные тяги. В следствии отсутствия крыши происходит разрушение кладки стен, замокание фундаментов, что приводит к морозным пучениям основания и разрывам кладки стен и их деформации.

Территория часовни ограничена с южной стороны дорогой, с других сторон частными владениями огороженными заборами. Территория захламлена. В этом году были спилены самосевные деревья вокруг здания. Подход к часовне затруднен придорожной канавой и строительным мусором от разрушающейся кладки. Отмостка отсутствует.

Составил



Иванов Е.А.

1.6. Определение физического объема памятника

г. Псков

16 июля 2014 г.

Наименование объекта: **Часовня Покрова Пресвятой Богородицы (1885 г.).**

Адрес: **РФ, Псковская область, Гдовский район. д. Подолешье.**
(Latitude: 58°50'2.95" Longitude: 27°53'29.03")

Физический объем часовни подсчитан по схематическому обмеру. Часовня Покрова Пресвятой Богородицы в деревне Подолешье, построена с левой стороны от дороги ведущей в сторону Чудского озера от трассы Гдов - Сланцы. Код памятника: 6001199000. Заказчик и автор проекта неизвестен. Категория охраны - не установлена. Документов о постановке на государственную охрану не выявлено. Паспорта на объект нет.

По непроверенным сведениям существующая часовня возведена в 1885 году, до этого вероятно существовала деревянная.

Часовня прямоугольной формы с полукруглым объемом апсиды, выступающим со стороны восточного фасада. Сложена постройка из кирпича, цоколь из колотых гранитных камней. Со стороны входа (западного фасада) устроен высокий «барочный» аттик, с нишей под колокол. В настоящее время элементы крыши и глава со световым барабаном обрушились в помещение часовни. С наружи и внутри стены были оштукатурены и имели декоративное оформление, которое и сегодня частично сохранилось. Со стороны южного и северного фасадов устроено по два оконных проема. Над окнами лучковые кирпичные перемычки выступающие из плоскости стены. Со стороны западного фасада расположен вход в часовню. Основные габаритные размеры здания составляют: высота здания до верха обреза кирпичных стен 4,2 метра, длина 10,3 метра, ширина 6,5 метра, высота по аттику со стороны западного фасада 7,1 метра.

Подсчет физического объема памятника:

1. Объем каменной части памятника

Площадь застройки:

Четверик - $8,71 \times 6,50 = 56,61 \text{ м}^2$,

Апсида - $[2,6(4,4-1,1)+1,1 \times 2,6]:2 = 5,72 \text{ м}^2$

S застр. - $56,61 + 5,72 = 62,33 \text{ м}^2$

2. Объем памятника:

Объем каменной части $H=4,35 \text{ м}$

$62,33 \times 4,35 = 271,13 \text{ м}^3$.

Объем крыши Нср.=2,7 м., (62,33x4,15):2=129,33 м³.

Объем часовни=271,13+129,33=400,46 м³.

Объем памятника = 400,0 м³

Расчет выполнил:



Иванов Е.А.

- главный архитектор проектов Псковского филиала ФГУП «Института по реставрации памятников истории и культуры «Спецпроектреставрация» Иванов Е.А., установила в результате визуального осмотра, что утраты первоначального облика здания составляют до 30%.

Заместитель председателя
Государственного комитета
Псковской области
по культуре



Сергеева Н.Л.

Директор Государственного
бюджетного учреждения культуры
«Научно-производственный центр
по охране и использованию
памятников истории и
культуры Псковской области»



Авдони娜 Н.М.

Главный архитектор проектов
Псковского филиала
ФГУП института
«Спецпроектреставрация»



Иванов Е.А.

1.8. Определение физического износа памятника.

г. Псков

16 июля 2014 г.

Наименование объекта: **Часовня Покрова Пресвятой Богородицы (1885 г.).**

Адрес: **РФ, Псковская область, Гдовский район. д. Подолешье.**
(Latitude: 58°50'2.95" Longitude: 27°53'29.03")

Краткая характеристика объекта:

Часовня Покрова Пресвятой Богородицы в деревне Подолешье. По непроверенным сведениям существующая часовня возведена в 1885 году.

Здание часовни прямоугольной формы с полукруглым объемом апсиды, выступающим со стороны восточного фасада. Сложена постройка из кирпича, цоколь из колотых гранитных камней. Фундаменты ленточные бутовые, цоколь из колотых гранитных камней, стены кирпичные на известково-песчаном растворе, отмостка отсутствует. Со стороны входа (западного фасада) устроен высокий «барочный» аттик, с нишей под колокол.

В настоящее время элементы крыши и глава со световым барабаном обрушились в помещение часовни. Кирпичные стены имеют многочисленные трещины и разрывы кладки стен. Раскрытие трещин доходит до 1-3 см, в верхних частях стен. Образование трещин скорей всего связано с морозным пучением основания, в результате отсутствия крыши и отмостки вокруг здания. С наружи и внутри стены были оштукатурены и имели декоративное оформление, которое и сегодня частично сохранилось. Со стороны южного и северного фасадов устроено по два оконных проема. Над окнами лучковые кирпичные перемычки выступающие из плоскости стены. Со стороны западного фасада расположен вход в часовню.

Основные габаритные размеры здания составляют: высота здания до верха обреза кирпичных стен 4,2 метра, длина 10,3 метра, ширина 6,5 метра, высота по аттику со стороны западного фасада 7,1 метра.

В настоящее время разобраны кирпичные оконные перемычки со стороны южного фасада, фрагментарно разобрана лицевая кирпичная кладка с внутренней стороны здания, полы отсутствуют. Конструкции крыши, покрытие и глава обрушены, значительная часть штукатурного декора фасадов и интерьеров утрачена. Сохранились оконные и дверные заполнения.

Фундаменты ленточные бутовые, отмостка отсутствует.

Физический объем – 400 м³.

№ п.п	Наименование конструктивного элемента	Удельный вес эл-та в стоимости здания, % У	% износа Цк	Произведе-ние % на удел. Вес Эл-та
1.	Фундаменты	22	60	1320
2.	Стены каменные	51	80	4080
3.	Полы	5	100	500
6.	Отмостка	1	100	100
7.	Крыша	19	100	1900
8.	Оконные и дверные заполнения	2	80	160
			100%	7970

Процент физического износа, приведенный к 100% - $Цп = УЦк / 100$,
где: Цп – процент физического износа памятника,
У – удельный вес элемента в стоимости памятника,
Цк – процент износа конструктивного элемента
 $Цп = 7970 / 100 = 79,7\%$

Процент физического износа – 80%.

Примечание: Определение физического износа дается на современное состояние.
В расчете использована методическая таблица « Удельный вес конструктивных элементов и их физический износ» и формула подсчета процента утрат из книги Г.Т. Попова, Л.Я. Бурака
« Техническая экспертиза жилых зданий старой застройки» - Л. 1986 г.

Главный архитектор проектов
ПФ ФГПУ института
«СПЕЦПРОЕКТРЕСТАВРАЦИЯ»



Иванов Е.А.

1.9. Акт
определения категории сложности памятника архитектуры

г. Псков

16 июля 2014 г.

Наименование объекта: **Часовня Покрова Пресвятой Богородицы (1885 г.).**

Адрес: **РФ, Псковская область, Гдовский район. д. Подолешье.**
(Latitude: 58°50'2.95" Longitude: 27°53'29.03")

Часовня прямоугольной формы с полукруглым объемом апсиды, выступающим со стороны восточного фасада. Сложена постройка из кирпича, размеры в плане 6,5x10,3 м. Со стороны входа (западного фасада) устроен высокий «барочный» аттик, с нишей под колокол. В настоящее время элементы крыши и глава со световым барабаном обрушились в помещение часовни. С наружи и внутри стены были оштукатурены и имели декоративное оформление, которое и сегодня частично сохранилось. Со стороны южного и северного фасадов устроено по два оконных проема. Окна расположены в центре прямоугольных ниш-углублений. Над окнами лучковые кирпичные перемычки выступающие из плоскости стены. Со стороны западного фасада расположен вход в часовню. Дверной проем большой с полуциркульной кирпичной перемычкой. Перемычка венчается замковым камнем. Сохранился декоративный штукатурный наличник входного проема. В проем установлены двухстворчатые филенчатые двери с полуциркульной фрамугой. По бокам от входного проема расположены прямоугольные ниши - углубления с крестами, выступающими из плоскости стены. На восточном фасаде, апсиде, так же устроены две ниши-углубления. Ниши-углубления на фасадах создают эффект лопаток, угловых и центральных. Завершает стены по всему периметру объемный карниз, образованный выпуском пяти рядов кирпича, оштукатуренный. Цокольная часть здания несколько уширена по отношению к периметру стен. Цоколь оштукатурен и расшит под каменные блоки. Крыша была многоскатная. Покрыта черным кровельным железом, таким же железом обтянута глава и восьмигранный барабан с четырьмя световыми окнами. Барабан каркасный с наружной стороны был обит дранью, оштукатурен и побелен. Крыша была по деревянным стропильным конструкциям. Обрешетка разреженная из досок.

Объём памятника – 400 м³.

Комиссия в составе:

- заместитель председателя Государственного комитета
Псковской области по культуре Сергеева Н.Л.;

- директор Государственного бюджетного учреждения культуры «Научно-производственный центр по охране и использованию памятников истории и культуры Псковской области» Авдони娜 Н.М.;
- главный архитектор проектов Псковского филиала ФГУП «Института по реставрации памятников истории и культуры «Спецпроектреставрация» Иванов Е.А.,

на основании РНиП 4.05.01-93 таблицы 1.1 (здания и сооружения усложненной прямоугольной формы, с наличием криволинейных элементов, имеющие небольшое количество сложного архитектурного декора, возведенные с применением широкого ассортимента строительных материалов и технологий производства работ) и подсчета физического объема памятника установили следующую категории сложности:

- для исследовательских работ - II категория
- для проектных работ - II категория

Заместитель председателя
Государственного комитета
Псковской области по культуре



Сергеева Н.Л.

Директор Государственного
бюджетного учреждения культуры
«Научно-производственный центр
по охране и использованию
памятников истории и
культуры Псковской области»



Авдони娜 Н.М.

Главный архитектор проектов
Псковского филиала
ФГУП института
«Спецпроектреставрация»



Иванов Е.А.

1.10. Акт осмотра технического состояния памятника истории и культуры

г. Псков

16 июля 2014 г.

Наименование объекта: **Часовня Покрова Пресвятой Богородицы (1885 г.).**

Адрес: **РФ, Псковская область, Гдовский район, д. Подолешье.**
(Latitude: 58°50'2.95" Longitude: 27°53'29.03")

Комиссия в составе:

- заместитель председателя Государственного комитета Псковской области по культуре Сергеева Н.Л.;
- директор Государственного бюджетного учреждения культуры «Научно-производственный центр по охране и использованию памятников истории и культуры Псковской области» Авдоница Н.М.;
- главный архитектор проектов Псковского филиала ФГУП «Института по реставрации памятников истории и культуры «Спецпроектреставрация» Иванов Е.А., составили настоящий акт в том, что 16 июля 2014 г. произведен визуальный осмотр технического состояния памятника архитектуры Часовни Покрова Пресвятой Богородицы (1885 г.) в д. Подолешье, Гдовского района, Псковской области,

в результате визуального осмотра установлено техническое состояние объекта:

1. Краткая характеристика памятника.

Часовня прямоугольной формы с полукруглым объемом апсиды, выступающим со стороны восточного фасада. Сложена из кирпича, размеры в плане 6,5x10,3 м. Со стороны входа (западного фасада) устроен высокий «барочный» аттик, с нишей под колокол. В настоящее время элементы крыши и глава со световым барабаном обрушились в помещение часовни. С наружи и внутри стены были оштукатурены и имели декоративное оформление, которое и сегодня частично сохранилось. Со стороны южного и северного фасадов устроено по два оконных проема. Окна расположены в центре прямоугольных ниш-углублений. Над окнами лучковые кирпичные перемычки выступающие из плоскости стены. Со стороны западного фасада расположен вход в часовню. Дверной проем большой с полуциркульной кирпичной перемычкой. Перемычка венчается замковым камнем. Сохранился

декоративный штукатурный наличник входного проема. В проем установлены двухстворчатые филенчатые двери с полуциркулярной фрамугой. По бокам от входного проема расположены прямоугольные ниши - углубления с крестами, выступающими из плоскости стены. На восточном фасаде, апсиде, так же устроены две ниши-углубления. Ниши-углубления на фасадах создают эффект лопаток, угловых и центральных. Завершает стены по всему периметру объемный карниз, образованный выпуском пяти рядов кирпича, оштукатуренный. Цокольная часть здания несколько уширена по отношению к периметру стен. Цоколь оштукатурен и расшит под каменные блоки. Крыша была многоскатная. Покрыта черным кровельным железом, таким же железом обтянута глава и восьмигранный барабан с четырьмя световыми окнами. Барабан каркасный с наружной стороны был обит дранью, оштукатурен и побелен. Крыша была по деревянным стропильным конструкциям. Обрешетка разреженная из досок. Отмостка отсутствует.

До настоящего времени исследовательские и реставрационные работы на памятнике в полном объеме не проводились.

Здания не используется, помещение завалено конструкциями крыши. Территория освобождена от кустов и самосевных деревьев. Не благоустроена.

Общее техническое состояние памятника: аварийное.

2. Состояние внешних архитектурно-конструктивных элементов памятника.

Визуально общее состояние внешних конструкций памятника аварийное.

Фундаменты: Фундаменты ленточные бутовые, сложены из гранитного валуна на известково-песчаном растворе. Фундаменты не вскрывались. По состоянию цоколя и наружных стен можно сделать вывод, что состояние фундаментов – неудовлетворительное. На всех фасадах наблюдаются вертикальные и наклонные трещины проходящие через проемы с увеличением раскрытия кверху стен. Появление трещин вызвано, скорей всего, морозным пучением, возникающем в следствии попадания атмосферных осадков в грунты основания мало заглубленного фундамента. Отмостка и крыша на памятнике отсутствуют. Для уточнения технического состояния и глубины заложения фундаментов необходимо выполнить шурф, провести инженерное обследование.

Цоколь: Цоколь выявлен архитектурно и конструктивно. Высота цоколя 20-50 см. Цоколь сложен из колотых гранитных камней небольшого размера. Углы цоколя сложены из полнотелого, глиняного, красного кирпича. Кладка выполнена на известково-песчаном растворе, оштукатурена и расшита под каменные блоки. По цоколю наблюдается

повсеместно осыпание и растрескивание штукатурного слоя, вертикальные и наклонные трещины с раскрытием 0.5-0.8 мм. Состояние кладки цоколя неудовлетворительное, штукатурного слоя неудовлетворительное. Необходимо выполнить работы по восстановлению с крыши с организованным водостоком, восстановить отмостки, зачеканке швов между гранитными блоками и восстановлению штукатурного слоя цоколя.

Отмостка: Отмостка отсутствует. Требуется устройство новой отмостки вокруг здания.

Стены: Сложены из одинарного, глиняного, полнотелого, красного кирпича на известково-песчаном растворе. Толщина наружных стен 51-54 см. Первоначально фасады были оштукатурены. В настоящее время сохранились небольшие фрагменты штукатурного слоя. Над и под проемами в кладке стен видны вертикальные и наклонные трещины на всю высоту стен, что связано с неравномерными деформациями фундаментов вызванных морозным пучением. Трещины на фасадах имеют раскрытием 3-12 мм. Кладка сен с внутренней стороны частично разобрана, разобраны также оконные перемычки и кладка над ними со стороны южного фасада. С внутренней стороны сохранились фрагменты штукатурного слоя и покраска стен. Требуется фрагментарная реставрация и восстановление кладки стен, зачеканка трещин, реставрация декоративных элементов и штукатурки фасадом.

Крыша: Деревянные конструкции крыши в настоящее время обрушены в помещении памятника. Крыша была многоскатная, сложной формы, с аттиком со стороны западного фасада. Скаты крыши имели традиционный небольшой уклон, около 30 градусов. Кровля была из черной кровельной стали на фальцевых соединениях. Стропильные конструкции устроены из круглых бревен диаметром 12-15 см, обрешетка была разряженная из досок. Требуется устройство новой крыши.

Внешнее декоративное убранство: Фасады часовни первоначально были оштукатурены и имели декоративное оформление в виде декоративных ниш на фасадах, с скругленными углами, наличников, сандриков, лопток, филенок, карниза, венчавшего стены, аттика со стороны западного фасада. В настоящее время декоративные элементы выполненные в штукатурке практически полностью утрачены. Сравнительно хорошо сохранился декор в виде ниш, крестов и дверного наличника со стороны западного фасада. Состояние сохранившегося декора неудовлетворительное. Требуется реставрация, расчистка и восстановление утраченного декора, поясков, тях, наличников.

3. Состояние внутренних архитектурно-конструктивных и декоративных элементов памятника.

Перекрытия: Вероятно чердачное перекрытие первоначально отсутствовало. В настоящее время, в связи с обрушением крыши, обследовать помещение часовни не представляется возможным. Однако разборку конструкций крыши и барабана с главой необходимо вести под наблюдением архитектора с фиксацией деталей барабана, главы и стропильных конструкций.

Полы: В связи с тем, что доступ в помещение часовни затруднен, а полы засыпаны обломками кирпича, землей и раствором, определить сохранились ли полы и их состояние не представляется возможным.

Стены и перегородки: Внутренние стены и перегородки отсутствуют.

Двери, окна: Сохранились первоначальные оконные и дверное заполнения. Состояние сохранившихся оконных заполнений и филечатого дверного блока не удовлетворительное. Требуется их замена на копии. Сохранилась первоначальная дверная ручка и петли.

Лестничные марши: Лестниц и лестничных маршей нет.

Лепной декор: Внутренний лепной декор сохранился фрагментами и представляет собой штукатурную карнизную тягу выполненную по периметру помещения. Состояние декора не удовлетворительное.

Настенная живопись: Отсутствует.

Предметы внутреннего убранства: Предметы внутреннего убранства утрачены.

Дворовые постройки: Дворовые постройки отсутствуют.

Инженерное оснащение: Здание не имеет инженерного оборудования и сетей.

Территория: В настоящее время территория вокруг часовни силами спонсора освобождена от зарослей самосевных деревьев и кустарника, которые выросли в непосредственной близости от фундаментов памятника.

Выводы: Общее техническое состояние здания аварийное. Кирпичные стены требуют проведения срочных ремонтно-реставрационных работ.

Для дальнейшей сохранности памятника и нормальной эксплуатации требуется на первом этапе, срочно, устройство временной крыши и крепление стен от разрушения со стороны южного фасада, после разработки научно-проектной документации

на ремонтно-реставрационные работы проведение полного
комплекса ремонтно-реставрационных работ.

Заместитель председателя
Государственного комитета
Псковской области
по культуре



Сергеева Н.Л.

Директор Государственного
бюджетного учреждения культуры
«Научно-производственный центр
по охране и использованию
памятников истории и
культуры Псковской области»



Авдони娜 Н.М.

Главный архитектор проектов
Псковского филиала
ФГУП института
«Спецпроектреставрация»



Иванов Е.А.

1.11. Предварительное инженерное обследование

Наименование объекта: **Часовня Покрова Пресвятой Богородицы (1885 г.).**

Адрес: **РФ, Псковская область, Гдовский район. д. Подолешье.**
(Latitude: 58°50'2.95" Longitude: 27°53'29.03")

Краткая характеристика памятника.

Часовня прямоугольной формы с полукруглым объемом апсиды, выступающим со стороны восточного фасада. Сложена из кирпича, размеры в плане 6,5x10,3 м. Со стороны входа (западного фасада) устроен высокий «барочный» аттик, с нишей под колокол.

В настоящее время элементы крыши и глава со световым барабаном обрушились в помещение часовни. С наружи и внутри стены были оштукатурены и имели декоративное оформление, которое и сегодня частично сохранилось. Со стороны южного и северного фасадов устроено по два оконных проема. Окна расположены в центре прямоугольных ниш-углублений. Со стороны западного фасада расположен вход в часовню. Дверной проем большой с полуциркульной кирпичной перемычкой. В проем установлены двухстворчатые филенчатые двери с полуциркульной фрамугой.

Цокольная часть здания несколько уширена по отношению к периметру стен. Цоколь оштукатурен и расшит под каменные блоки.

Крыша была многоскатная. Покрыта черным кровельным железом, таким же железом обтянута глава и восьмигранный барабан с четырьмя световыми окнами. Барабан каркасный с наружной стороны был обит дранью, оштукатурен и побелен. Крыша была по деревянным стропильным конструкциям. Обрешетка разреженная из досок.

Отмостка отсутствует.

До настоящего времени исследовательские и реставрационные работы на памятнике в полном объеме не проводились.

Здания не используется, помещение завалено конструкциями крыши. Территория освобождена от кустов и самосевных деревьев. Не благоустроена.

Характеристика современного состояния конструкций памятника.

Фундаменты ленточные бутовые, сложены из гранитного валуна на известково-песчаном растворе. Ширина кладки фундаментов 0,6-0,7 метра. Глубина заложения не определялась. Фундаменты не вскрывались. По состоянию цоколя и наружных стен можно сделать вывод, что состояние фундаментов – неудовлетворительное. На всех фасадах наблюдаются вертикальные и наклонные трещины проходящие через проемы с увеличением раскрытия кверху стен.

Наружные стены сложены из одинарного, глиняного, полнотелого, красного кирпича на известково-песчаном растворе, марка кирпича М100...М120, кладочного раствора М25...М30. Толщина наружных стен 51-54 см. Стены оштукатурены. Первоначально фасады были оштукатурены. В настоящее время сохранились небольшие фрагменты штукатурного слоя. Над и под проемами в кладке стен видны вертикальные и наклонные трещины на всю высоту стен, что связано с неравномерными деформациями фундаментов. Трещины на фасадах имеют раскрытием 3-12 мм. Кладка сен с внутренней стороны частично разобрана, разобраны также оконные перемычки и кладка над ними со стороны южного фасада. С внутренней стороны сохранились фрагменты штукатурного слоя и покраска стен. Состояние наружных стен и штукатурного слоя аварийное.

Деревянные конструкции крыши в настоящее время обрушились в помещение памятника. Крыша была многоскатная, сложной формы, с аттиком со стороны западного фасада. Скаты крыши имели традиционный небольшой уклон, около 30 градусов. Кровля была из черной кровельной стали на фальцевых соединениях. Стропильные конструкции устроены из круглых бревен диаметром 12-15 см, обрешетка была разряженная из досок. Требуется устройство новой крыши. Стропильные ноги в коньке были соединены в полдерево, другим концом опирались на мауэрлаты из бруса, уложенные на обрезы наружных стен.

Перекрытия отсутствуют.

Внутренние несущие стены отсутствуют.

Перемычки в оконных проемах лучковые (арочные), кирпичные, над дверным полуциркулярная. Перемычки над окнами со стороны южного фасада разрушены.

Здание не используется. Инженерного оборудования нет.

Отмостка отсутствует.

Конструктивная схема здания представлена несущими наружными стенами. Наружные стены сложены из красным полнотелого кирпича. Толщина наружных стен 0.5 метра. Стены воспринимают вертикальные нагрузки от крыши и через фундаменты передают нагрузки на основание. Стропильные конструкции первоначально вероятно были треугольные фермы, распорная нагрузка воспринималась стяжками. Нагрузка от крыши была безраспорная. Над и под проемами в кладке стен видны вертикальные и наклонные трещины на всю высоту стен, что связано с неравномерными деформациями фундаментов вызванных, скорей всего, морозным пучением. Фундаменты подвергаются постоянному намоканию из-за отсутствия крыши и отмостки. В зимнее время водонасыщенные грунты основания промерзая деформируют кладку фундаментов и вышележащих стен. Необходимо при разработке

проектной документации на реставрацию здания провести инженерные исследования.

Общее состояние конструкций памятника аварийное.

Проанализировав техническое состояние конструкций памятника, его конструктивную схему, можно сделать следующие выводы о техническом состоянии памятника и возможности его дальнейшего использования.

В целом конструктивная схема здания безраспорная. Появление трещин и разрывов в кладке капитальных стен фасадов здания, вызвано деформациями фундаментов в следствии морозного пучения оснований.

Обрушение крыши и повреждения конструкций памятника и их значительный физический износ связаны с отсутствием пользователя и разборкой кладки стен местными жителями.

В существующем состоянии здание нуждается в скорейшем проведении противоаварийных мероприятий направленных на крепление кладки стен от падения и устройству временной крыши.

Разборку обрушенных конструкций крыши и барабана с главой необходимо проводить в присутствии архитектора с фиксацией элементов крыши и барабана с главой. В дальнейшем необходимо разработка проекта для проведения реставрационных работ по восстановлению памятника для дальнейшего использования.

Для разработки проекта реставрации необходимо провести исследования для получения материалов о времени строительства объекта, его первоначальном виде, выполнить инженерное обследование памятника с целью выявления динамики и причин появления деформаций и трещин в капитальных стенах, выполнить шурф для определения технического состояния кладки, глубины заложения фундаментов.

При разработке проекта реставрации памятника необходимо предусмотреть работы по реставрации сохранившихся конструктивных элементов здания, восстановлению крыши, полов, заполнений, внутренней и наружной отделки, декора, устройству вертикальной и горизонтальной гидроизоляции стен, устройству отмостки вокруг здания и планировке прилегающей территории.

ГАП



Иванов Е.А.

1.12. . Предварительные соображения по намечаемым реставрационным работам и программа научно-проектных работ

Наименование объекта: **Часовня Покрова Пресвятой Богородицы (1885 г.).**

Адрес: **РФ, Псковская область, Гдовский район. д. Подолешье.**
(Latitude: 58°50'2.95" Longitude: 27°53'29.03")

Предварительные исследования, проведенные на объекте, показали, что в результате того, что часовня долгое время не используется, даже частично подвергся разборке, памятник утратил до 30 % своего первоначального облика. Общее состояние памятника характеризуется как аварийное, неблагоприятные моменты отраженные в актах обследования. В значительной степени это касается состояния фундаментов, наружных стен, крыши, заполнений проемов.

Сегодня здание нуждается в скорейшем проведении противоаварийных мероприятий направленных на крепление кладки стен от падения и устройству временной крыши над всем объемом часовни. После проведения противоаварийных работ необходимо выполнить разборку обрушенных конструкций крыши и барабана с главой в присутствии архитектора, с фиксацией разбираемых элементов крыши и барабана с главой.

Исторические материалы изучения памятника весьма скудны – по сути дела, он не исследовался.

Основным направлением или принципом при разработке научно-проектной документации, учитывая частичную сохранность объемно-планировочной структуры, должны стать мероприятия способствующие дальнейшему сохранению и поддержанию объекта с восстановлением первоначальных утраченных конструктивных элементов и элементов декора и деталей памятника, реставрация фундаментов, кладки стен и перекрытий.

В итоге можно сформулировать основные требования к проекту реставрации:

- проектом предусмотреть принцип реставрации – ремонтно-реставрационные работы с реставрацией и восстановлением обрушенных конструкций, расчисткой сохранившихся фрагментов декора их фиксацией, реставрацией отдельных форм и деталей.

Для осуществления проекта необходимо провести комплексные натурные исследования и изыскания включающие: историко-архивные и инженерные исследования, архитектурно-археологический обмер памятника, зондажи и шурфы. На основании комплексных историко-библиографических, натурных и инженерных исследований, а также с учетом современных требований по пожарной и эксплуатационной безопасности разработать эскизный проект реставрации памятника для

современных нужд.

Производство ремонтно-реставрационных работ в натуре необходимо проводить в благоприятный период времени года, и закончить до наступления заморозков.

Программа научно-проектных работ

Весь комплекс научно-проектной документации по объекту выполнять в соответствии с РНИП и СПР-2007.

Для реализации этих целей необходимо провести методически обусловленный комплекс работ, которые должны включать в себя:

ТОМ II. Научно-исследовательские и изыскательские работы.

Для разработки рабочего проекта реставрации памятника необходимо провести научно-исследовательских и изыскательских работ, которые отражают состояние памятника на настоящий момент и включают в себя:

а. Историко-архивные и библиографические исследование для сбора материалов по объекту, по изучению и уточнению строительной истории объекта культурного наследия регионального значения, может вестись по нескольким основным направлениям:

1. Уточнение даты постройки здания
2. Выявление материалов дающих представление о первоначальном виде памятника.
3. Определение основных этапов строительной истории здания

б. Архитектурный обмер памятника для фиксации современного объемно пространственного состояния памятника и подготовки подосновы, планов, разрезов, фасадов для разработки проекта реставрации.

В процессе натурных исследований выполнить шурф для определения состояния, конструкции и глубины залегания фундаментов.

в. Инженерное обследование для определения состояния конструктивных элементов памятника, основания и фундаментов памятников.

ж. Проведение фотофиксации современного состояния памятников.

По окончании натурных исследовательских работ необходимо обобщить полученные результаты, на их основе приступить к разработке эскизного проекта реставрации памятника.

ТОМ III. Эскизный проект реставрации памятника.

ТОМ III. Рабочий проект реставрации.

ТОМ IV. Научно-реставрационный отчет.

После проведения всего комплекса реставрационных работ в натуре в трехмесячный срок оформить научно-реставрационный отчет по отдельному договору.

Главный архитектор проектов
Псковского филиала ФГУП института
«Спецпроектреставрация»



Иванов Е.А. Иванов Е.А.

1.13. Сводка затрат
на разработку научно-изыскательских и проектных работ на ремонтно-реставрационные работы.

Наименование объекта: **Часовня Покрова Пресвятой Богородицы (1885 г.).**

Адрес: **РФ, Псковская область, Гдовский район, д. Подолешье.**
(Latitude: 58°50'2.95" Longitude: 27°53'29.03")

<i>п.п.</i>	<i>Номер локальной сметы</i>	<i>Наименование работ</i>	<i>Сметная стоимость в рублях</i>
1	1	Комплексные историко-архивные и натурные исследования.	197016.03
2	1	Проект (ЭП) реставрации	57573,50
3	1	Рабочая документация проекта реставрации	84913.92
4	2	Научно-методическое руководство реставрационными работами	13673,20
5		Историко-культурная экспертиза	100000,00
		Всего	453176,65

ГАП Псковского филиала ФГУП института
«Спецпроектреставрация»



Иванов Е.А.

Локальная смета № 1

на разработку научно-проектной документации для ремонтно-реставрационных работ.

Наименование объекта: **Часовня Покрова Пресвятой Богородицы (1885 г.).**

Адрес: **РФ, Псковская область, Гдовский район. д. Подолешье.**
(Latitude: 58°50'2.95" Longitude: 27°53'29.03")

Сметная стоимость: 1082738,83 рублей. (в ценах 2013г.)

№ пп.	Характеристика объекта, здания, сооружения или вида работ. Расчет стоимости единицы измерения	Ед. изм.	Обоснование трудозатрат и стоимости по РНиП 4.05.01-93	Цена единицы измерения	Кол-во	стоимость в руб.
1	2	3	4	5	6	7
<p>В соответствии с письмом Министерства культуры России от 24.03.2008 г. № 18-01-35/04-ДА расчет стоимости научно-проектных работ выполняется по «Методическим рекомендациям по определению стоимости научно-проектных работ для реставрации недвижимых памятников истории и культуры» РНиП 4.05.01-93 (утверждены приказом Министерства культуры РФ от 29.12.93г. № 810) к = 540,0 руб. – стоимость чел./дня, письмо Минкультуры РФ от 13.10.98г. № 01-211/16-14 письмо Минкультуры РФ от 20.12.2012 № 107-01-39/10-КЧ (действует до выпуска нового письма). к = 4,0 – письмо Минкультуры РФ от 20.12.2011 № 107-01-39/10-КЧ (действует до выпуска нового письма) Памятник архитектуры 2 категории сложности. Физический объем памятника - 400 м³.</p>						
Раздел I. Комплексные научные исследования						
1. Историко-архивные и библиографические исследования и историческая записка						
1	Историко-архивные и библиографические исследования 58,06 x 540 x 4,0 x 1,2 x 0,3=45147,46	памят.	РНиП 4.05.01-93 т.1.3; п.1,3 к = 1,2 О.Ч. п. 1.5 к=0,3. П.6	45147,46	1	45147,46
2	Историческая записка 17,13 x 540 x 4,0 x 1,2 x 0,3 = 13320,29	памят.	РНиП 4.05.01-93 т.1.3; п. 3,3 к = 1,2 О.Ч. п. 1.5	13320,29	1	13320,29
3	Фотоработы для историко-архивных изысканий съемка 0,014 x 540 x 4,0 x 1,2 = 36,29	негатив	РНиП 4.05.01-93, Т. 6.4 п.1,3 к = 1,2 О.Ч. п. 1.5	36,29	10	362,90
4	Фотоработы для историко-архивных изысканий печать 0,069 x 540 x 4,0 x 1,2 = 178,85	отпечаток	РНиП 4.05.01-93, Т. 6.4 п.5,5 к = 1,2 О.Ч. п. 1.5	178,85	10	1788,50
6	Итого по 1.					60619.15
2. Архитектурно-археологические обмеры памятника						
7	Архитектурно-археологические обмеры памятника: планы 6,14 x 540 x 4,0 x 1,2 = 15514,88	памят.	РНиП 4.05.01-93 т.1.4, п. 2 к = 1,2 О.Ч. п. 1.5	15514,88	1	15514,88

8	Архитектурно-археологические обмеры памятника: фасады $5,60 \times 540 \times 4,0 \times 1,2 = 14515,20$	памят.	РНиП 4.05.01-93 т.1.5, п. 2 к = 1,2 О.Ч. п. 1.5	14515,20	1	14515,20	
9	Архитектурно-археологические обмеры памятника: разрезы $2,43 \times 540 \times 4,0 \times 1,2 = 6298,56$	памят.	РНиП 4.05.01-93 т.1.6, п. 2 к = 1,2 О.Ч. п. 1.5	6298,56	1	6298,56	
10	Архитектурно-археологические обмеры конструкций памятника $(0,47+0,28+0,14) \times 540 \times 4,0 \times 1,2 = 2306,88$	форма тка	РНиП 4.05.01-93 т.1.7, п. 5 к = 1,2 О.Ч. п. 1.5	2306,88	4	9227,52	
12	Архитектурно-археологические обмеры архитектурные детали $1,02 \times 540 \times 4,0 \times 1,2 = 2643,84$	форма тка	РНиП 4.05.01-93 т.1.8, п. 4 к-1,3 ОЧ прил.4 п.1 к-1,1 ОЧ прил.4 п.4 к = 1,2 О.Ч. п. 1.5	2643,84	8	21150,72	
13	Архитектурно-археологические обмеры частей и элементов памятника: шаблоны (основные) $0,51 \times 540 \times 4,0 \times 1,2 = 1321,92$	форма тка	РНиП 4.05.01-93 т.1.8, п. 3,6 к-1,3 ОЧ прил.4 п.1 к-1,1 ОЧ прил.4 п.4 к = 1,2 О.Ч. п. 1.5	1321,92	4	6428,16	
16	Итого по 2.						73135,04
3. шурфы на памятнике							
18	Археологические исследования методом шурфов $14,34 \times 540 \times 4,0 \times 1,2 = 37169,28$	форм.	РНиП 4.05.01-93 т.1.10 п. 2,4 к = 1,2 О.Ч. п. 1.5	37169,28	1	37169,28	
19	Фотофиксация шурфа съемка $0,014 \times 540 \times 4,0 \times 1,2 = 35,83$	негат.	РНиП 4.05.01-93, Т. 6.4 п.1,3 к = 1,2 О.Ч. п. 1.5	35,83	3	107,49	
20	Фотофиксация зондажей и шурфов печать $0,167 \times 540 \times 4,0 \times 1,2 = 432,86$	отпеч аток	РНиП 4.05.01-93, Т. 6.4 п.5,5 к = 1,2 О.Ч. п. 1.5	432,86	3	1298,58	
22	Итого по 3.						38575,35
4. Инженерные исследования							
23	Инженерные исследования памятника $8,62 \times 540 \times 4,0 \times 1,2 = 22343,04$	памят ник	РНиП 4.05.01-93, Т. 1.13 п.2 к = 1,2 О.Ч. п. 1.5	22343,04	1	22343,04	
24	Фотофиксация, съемка, печать $0,014 \times 540 \times 4,0 \times 1,2 = 35,83$ $0,167 \times 540 \times 4,0 \times 1,2 = 432,86$ $35,83+432,86=468,69$	негат. отпеч аток	РНиП 4.05.01-93, Т. 6.4 п.1,3 к = 1,2 О.Ч. п. 1.5 Т. 6.4 п.5,5	468,69	5	2343,45	
25	Итого по 4						24686,49
26	Итого по разделу I $60619,15+73135,04+38575,35+24686,49=$						197016,03
Раздел II. Проект реставрации							
1. Архитектурные и конструктивные решения реставрации (Эскизный проект реставрации)							
27	Архитектурные решения проекта реставрации памятника. Планы $8,41 \times 540 \times 4,0 \times 1,2 = 21798,72$	памят ник	РНиП 4.05.01-93, т. 1.16 п. 2 к = 1,2 О.Ч. п. 1.5	21798,72	1	21798,72	

28	Архитектурные решения проекта реставрации памятника. Фасады 5,21 x 540 x 4,0 x 1,2 = 13504,32	памятник	РниП 4.05.01-93, т. 1.18 п. 2 к = 1,2 О.Ч. п. 1.5	13504,32	1	13504,32	
29	Архитектурные решения проекта реставрации памятника. Разрезы 2,27 x 540 x 4,0 x 1,2 = 5883,84	памятник	РниП 4.05.01-93, т. 1.19 п. 7,5 к = 1,2 О.Ч. п. 1.5	5883,84	1	5883,84	
30	Конструктивные решения реставрации 5,0 x 540 x 4,0 x 1,2 = 12960,00	памятник	РниП 4.05.01-93, т. 1.19 п. 7,4 к = 1,2 О.Ч. п. 1.5	12960,00	1	12960,00	
31	Пояснительная записка – обоснование принимаемых проектных решений по реставрации 26,44 x 540 x 4,0 x 1,2 = 68532,48	печ. лист.	РниП 4.05.01-93, т. 1.15 п. 4 к=1,1 поясн. п. 2	68532,48	0,05	3426,62	
32	Итого по разделу II.						57573,50
Раздел III. Рабочая документация							
Архитектурно-строительные рабочие чертежи							
33	Архитектурно-строительные рабочие чертежи реставрации памятника. Планы 3,53 x 540 x 4,0 x 1,2 = 9149,76	памятник	РниП 4.05.01-93, т. 1.21 п. 2 к = 1,2 О.Ч. п. 1.5	9149,76	1	9149,76	
34	Архитектурно-строительные рабочие чертежи реставрации памятника. Фасады 2,19 x 540 x 4,0 x 1,2 = 5676,48	памятник	РниП 4.05.01-93, т. 1.22 п. 2 к = 1,2 О.Ч. п. 1.5	5676,48	1	5676,48	
35	Архитектурно-строительные рабочие чертежи реставрации памятника. Разрезы 0,95 x 540 x 4,0 x 1,2 = 2462,40	памятник	РниП 4.05.01-93, т. 1.23 п. 2 к = 1,2 О.Ч. п. 1.5	2462,40	1	2462,40	
37	Архитектурно-строительные рабочие чертежи реставрации частей и элементов памятника. Архитектурные детали 0,46 x 540 x 4,0 x 1,2 = 1192,32	форма	РниП 4.05.01-93, т. 1.24 п. 2 к = 1,2 О.Ч. п. 1.5 к=1,25 поясн. п. 1	1192,32	4	4769,28	
38	Архитектурно-строительные рабочие чертежи реставрации частей и элементов памятника. Лепной декор и шаблоны (0,23 + 0,18) x 540 x 4,0 x 1,2 = 1062,72	форма	РниП 4.05.01-93, т. 1.24 п. 5 к = 1,8 поясн. п. 2 к = 1,2 О.Ч. п. 1.5 к=1,25 поясн. п. 1	1062,72	8	8501,76	
39	Инженерно-конструкторские рабочие чертежи. Конструкции. 1,45 x 540 x 4,0 x 1,2 = 3758,40	форма	РниП 4.05.01-93, т. 1.25 п. 4 к = 2 поясн. п. 2 к = 1,2 О.Ч. п. 1.5	3758,40	4	15033,60	
40	Инженерно-конструкторские рабочие чертежи. Детали. 1,48 x 540 x 4,0 x 1,2 = 3836,16	форма	РниП 4.05.01-93, т. 1.25 п. 4 к = 2 поясн. п. 2 к = 1,2 О.Ч. п. 1.5	3836,16	4	15344,64	
41	Сметная документация Опись работ 1,03 x 540 x 4 x 1,2 = 2669,76	10 позиций	РниП 4.05.01-93, т. 7.1 п. 1(5) к = 1,2 О.Ч. п. 1.5	2669,76	5	13348,80	

42	Сметная документация Составление сметного расчета 0,82 x 540 x 4 x 1,2 = 2125,44	10 позиц ий	РниП 4.05.01-93, т. 7.1 п. 1(7) к = 1,2 О.Ч. п. 1.5	2125,44	5	10627,20
43	Итого по разделу III.					84913.92
44	Всего по смете (197016.03+57573,50+84913.92)					<u>339503,45</u>

Всего – 339503 (триста тридцать девять тысяч пятьсот три) рубля, 45 копеек.

Примечания:

По результатам инженерных исследований возможно выявление необходимости специальных инженерных работ – укрепление грунтов оснований, устройство буроинъекционных свай, проведение специальных гидроизоляционных работ, применение электроосмоса и пр., – которые выполняются по отдельному заданию (договору, контракту).

Составил: ГАП
Псковского филиала ФГУП института
«Спецпроектреставрация»



Иванов Е.А.

Локальная смета № 2
расходов на оказание услуг авторского надзора при производстве
ремонтно-реставрационных работ.

Наименование объекта: **Часовня Покрова Пресвятой Богородицы (1885 г.).**

Адрес: **РФ, Псковская область, Гдовский район. д. Подолешье.**
(Latitude: 58°50'2.95" Longitude: 27°53'29.03")

Сметная стоимость: 17694,90 рублей.

№ пп.	Характеристика объекта, здания, сооружения или вида работ. Расчет стоимости единицы измерения	Ед. изм.	Обоснование трудозатрат и стоимости по РНиП 4.05.01-93	Цена единицы измерения	Кол- во	Стоимость в руб.
1	2	3	4	5	6	7
	В соответствии с письмом Министерства культуры России от 24.03.2008 г. № 18-01-35/04-ДА расчет стоимости научно-проектных работ выполняется по «Методическим рекомендациям по определению стоимости научно-проектных работ для реставрации недвижимых памятников истории и культуры» РНиП 4.05.01-93 (утверждены приказом Министерства культуры РФ от 29.12.93г. № 810) к = 540,0 руб. – стоимость чел/дня, письмо Минкультуры РФ от 13.10.98г. № 01-211/16-14 письмо Минкультуры РФ от 20.12.2012 № 107-01-39/10-КЧ (действует до выпуска нового письма). к = 4,0 – письмо Минкультуры РФ от 20.12.2011 № 107-01-39/10-КЧ (действует до выпуска нового письма) Памятник архитектуры 2 категории сложности. Физический объем памятника - 400 м³.					
1	Оказание услуг авторского надзора и научно-методического руководства при производстве ремонтно-реставрационных работ на памятнике истории и культуры 1 чел/день = 620 x 4,0 = 2480,0 руб.	чел / день.	стоимость чел/дня авторского надзора, письмо Минкультуры РФ от 13.10.98г. № 01-211/16-14	2480,0	4	9920,00
2	Фотофиксация производства работ съемка 0,014 x 540 x 4,0 x 1,2 = 36,29	негат.	РНиП 4.05.01-93 Т. 6.4 п.1 (3) к = 1,2 О.Ч. п. 1.5	36,29	8	290,32
3	Фотофиксация печать 0,167 x 540 x 4,0 x 1,2 = 432,86	отпечаток	РНиП 4.05.01-93 Т. 6.4 п.5(5) к = 1,2 О.Ч. п. 1.5	432,86	8	3462,88
	Итого					13673,20

Всего – **13673,20** руб. (тринадцать тысяч шестьсот семьдесят три) рубля, 20 копеек.

Составил: ГАП
Псковского филиала ФГУП института
«Спецпроектреставрация»



Иванов Е.А.

г. Псков

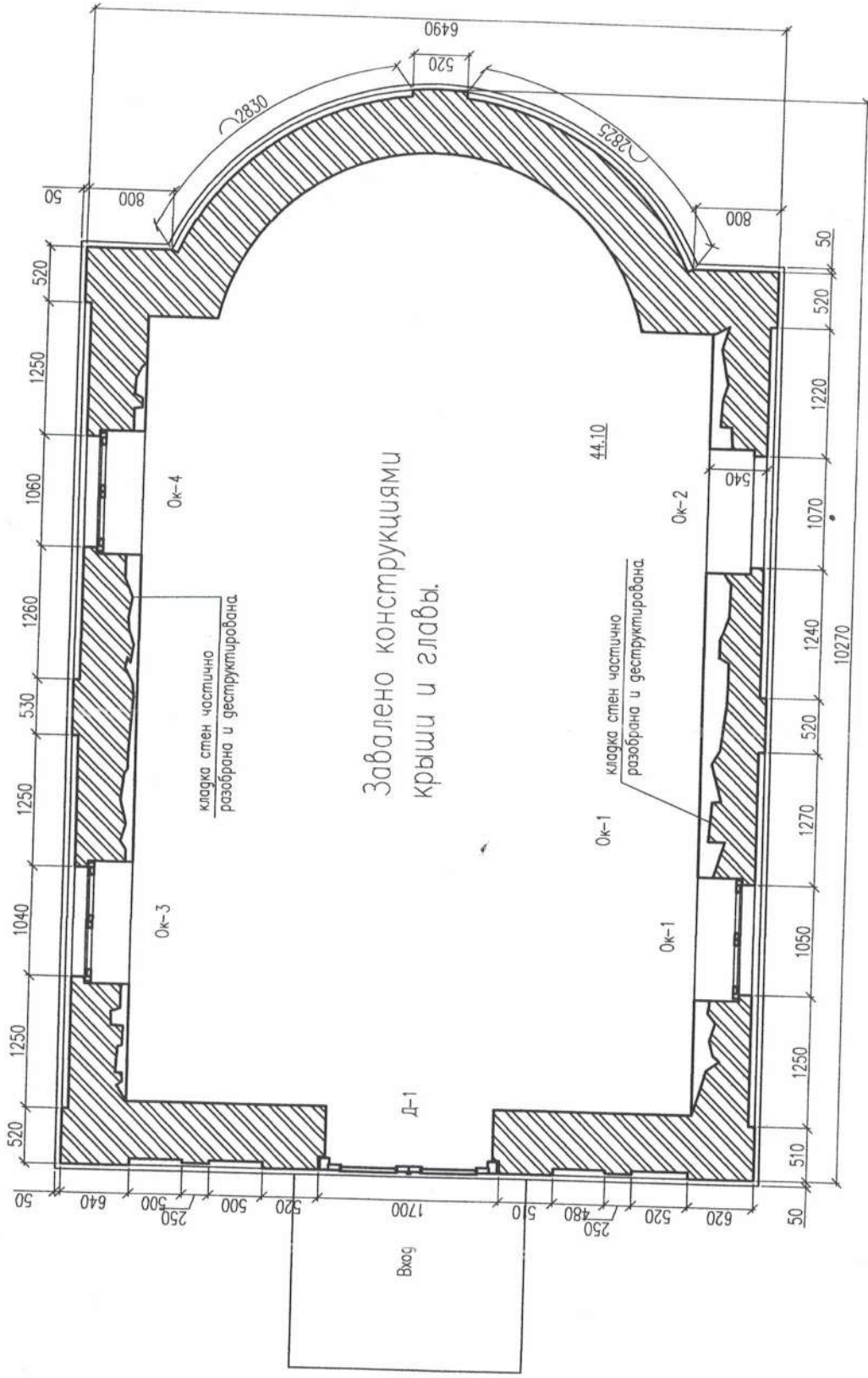
1.14. Схематический обмер.

16 июля 2014 г.

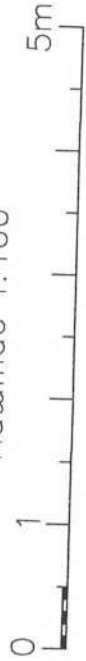
Наименование объекта: **Часовня Покрова Пресвятой Богородицы (1885 г.).**

Адрес: **РФ, Псковская область, Гдовский район. д. Подолешье.**
(Latitude: 58°50'2.95" Longitude: 27°53'29.03")

План
схематический обмер



масштаб 1:100



Часовня Покрова Пресвятой Богородицы в д.
Подолешье, Гдовского района, Псковской области.

Выполнил:

Иванов ЕА

Иванов ЕА

Южный фасад
схематический обмер

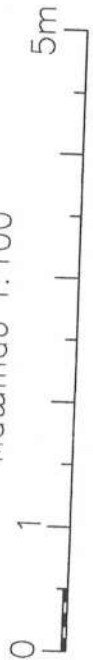


Часовня Покрова Пресвятой Богородицы в д.
Подолешье, Гдовского района, Псковской области.

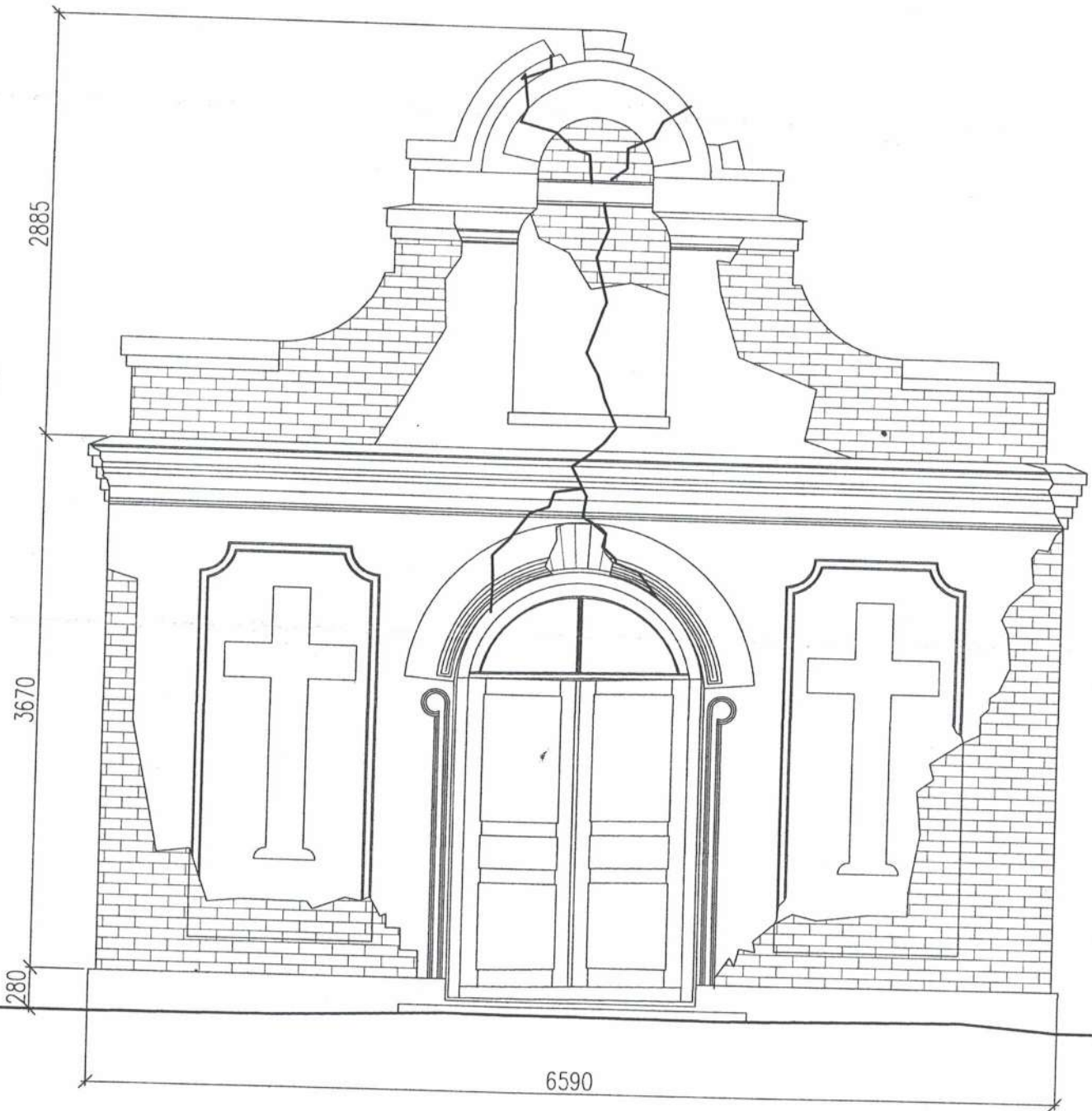
Выполнил:

Иванов Е.А.

масштаб 1:100



Западный фасад
схематический обмер



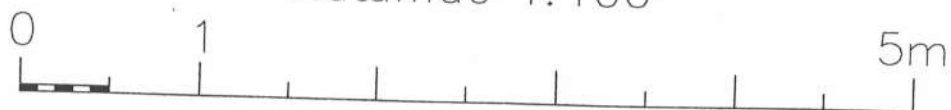
Часовня Покрова Пресвятой Богородицы в д.
Подолешье, Гдовского района, Псковской области.

Выполнил:

Иванов

Иванов Е.А.

масштаб 1:100



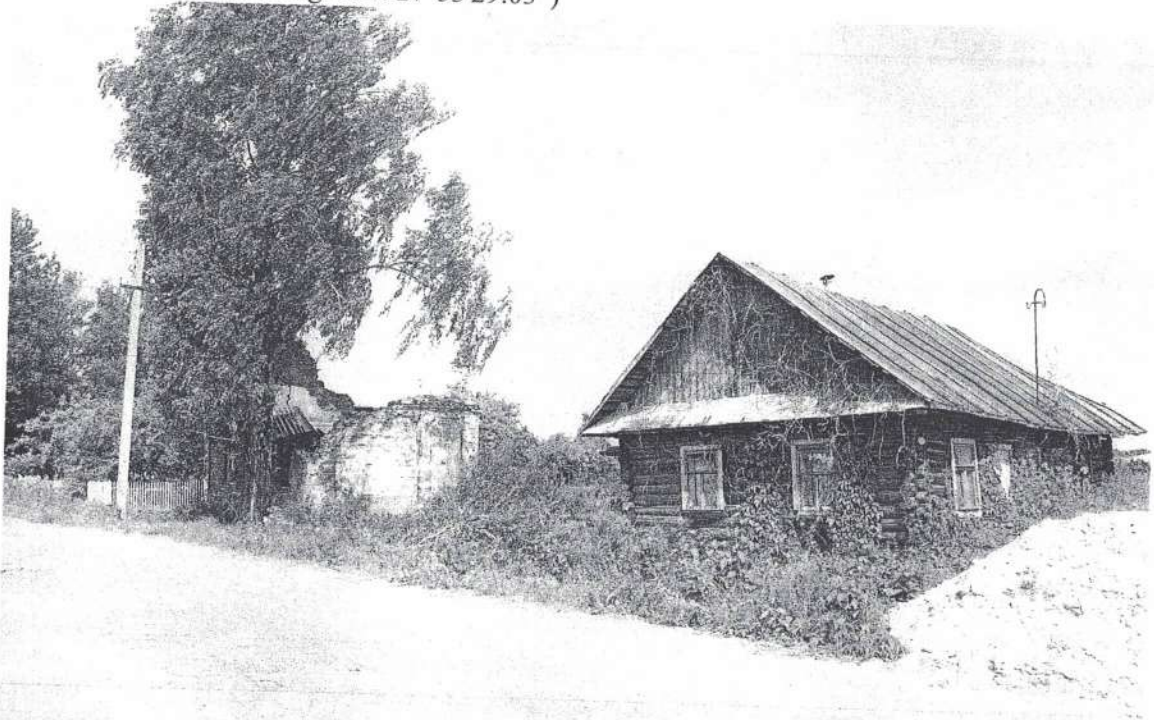
1.15. Фотофиксация современного состояния.

г. Псков

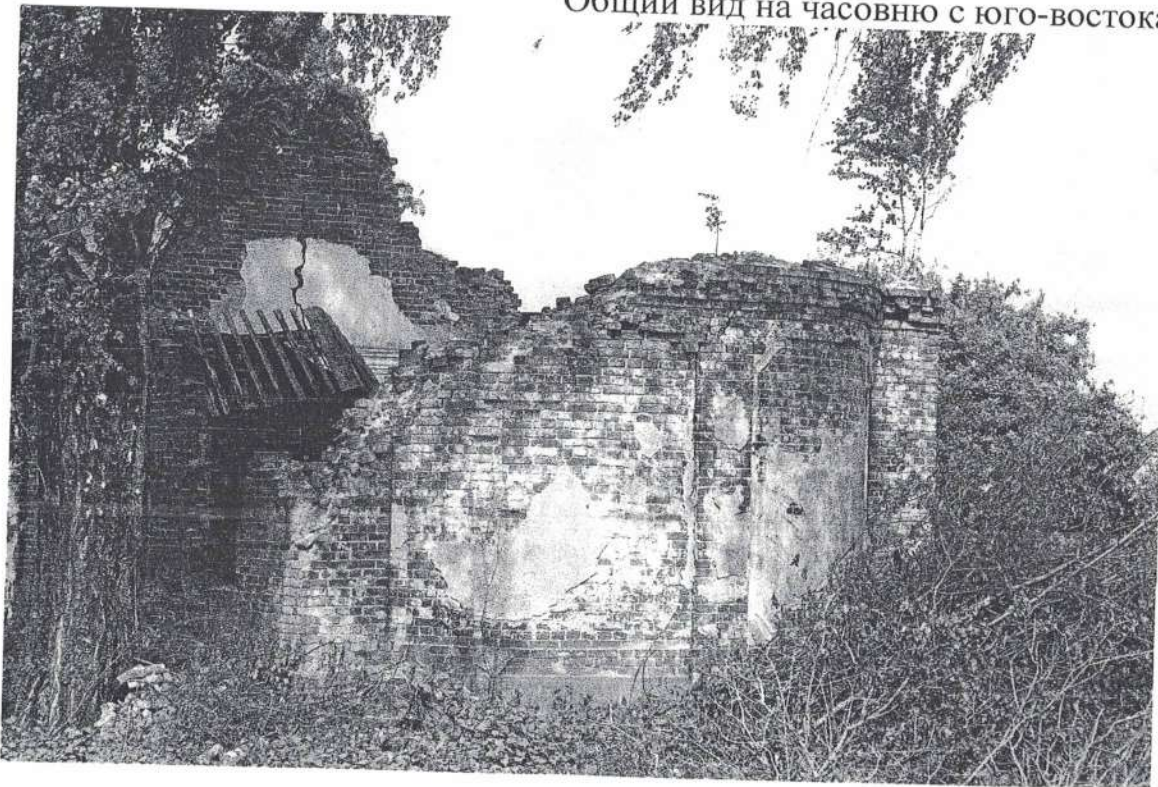
16 июля 2014 г.

Наименование объекта: **Часовня Покрова Пресвятой Богородицы (1885 г.).**

Адрес: **РФ, Псковская область, Гдовский район. д. Подолешье.**
(Latitude: 58°50'2.95" Longitude: 27°53'29.03")



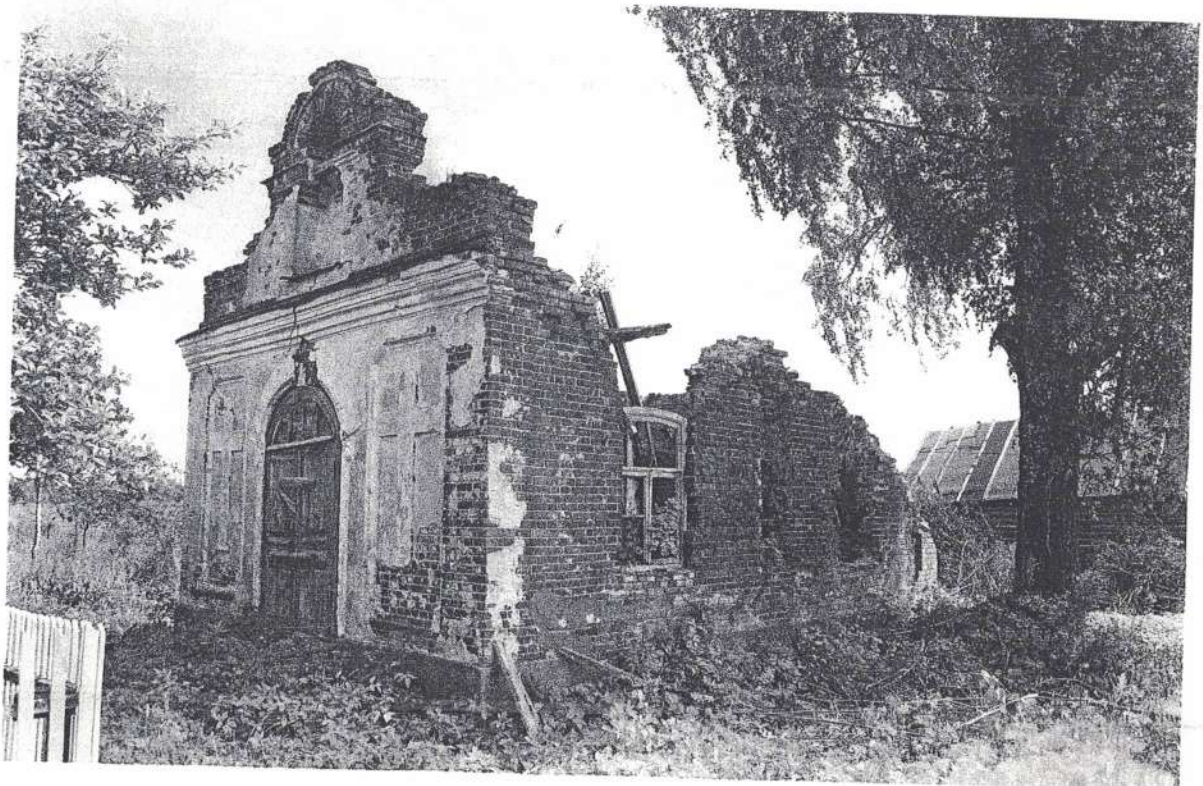
Общий вид на часовню с юго-востока



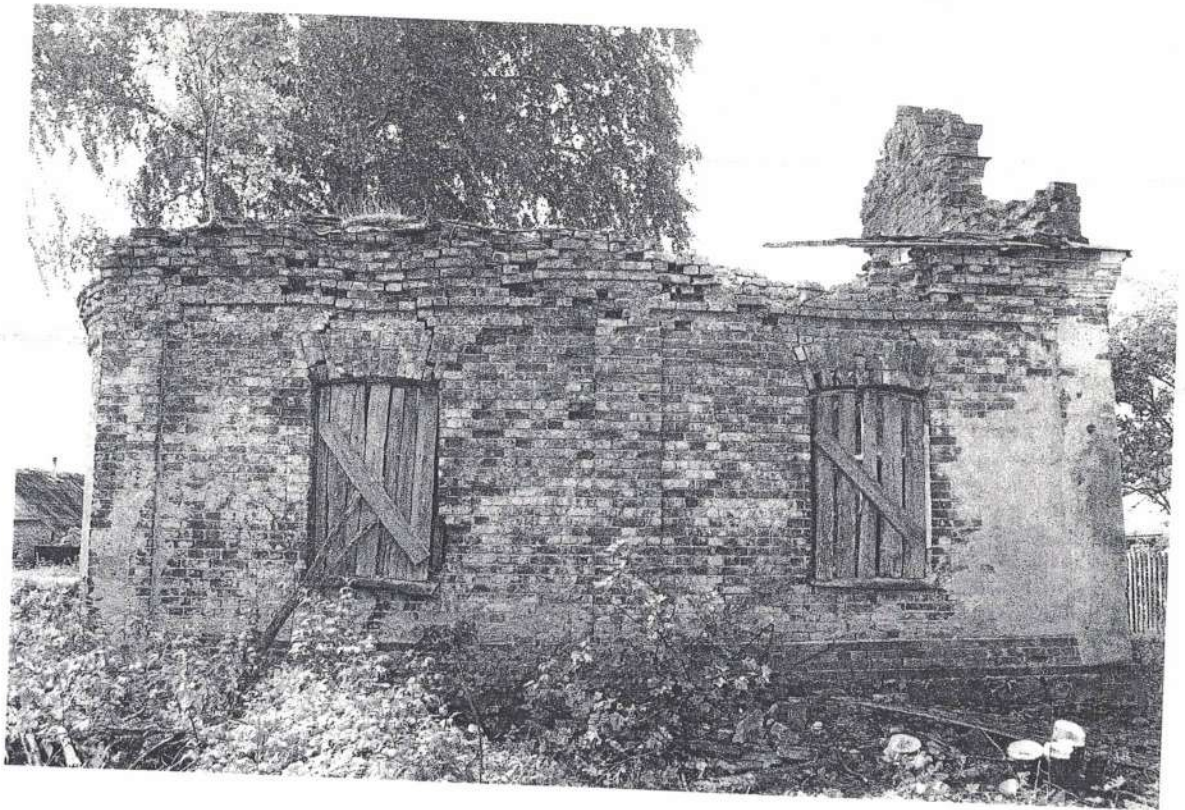
Восточный фасад



Южный фасад.



Западный фасад



Северный фасад



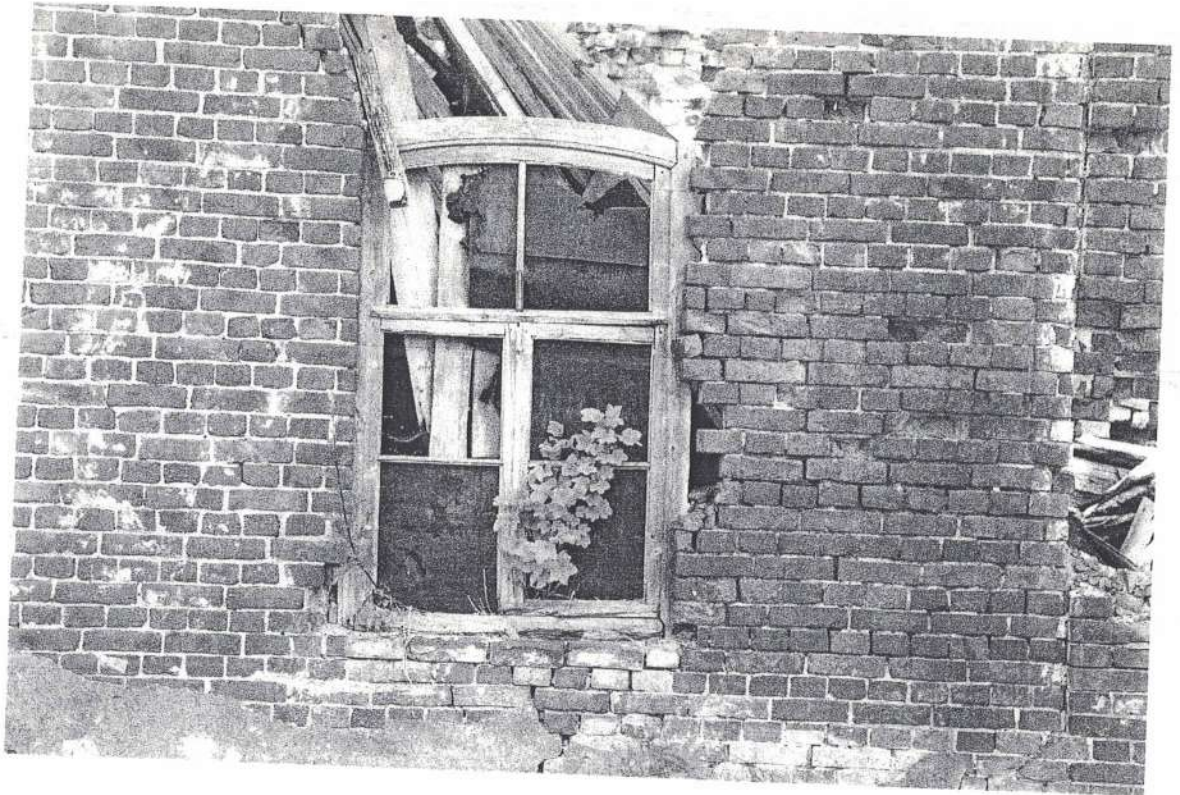
Фрагмент западного фасада.



Декор западного фасада



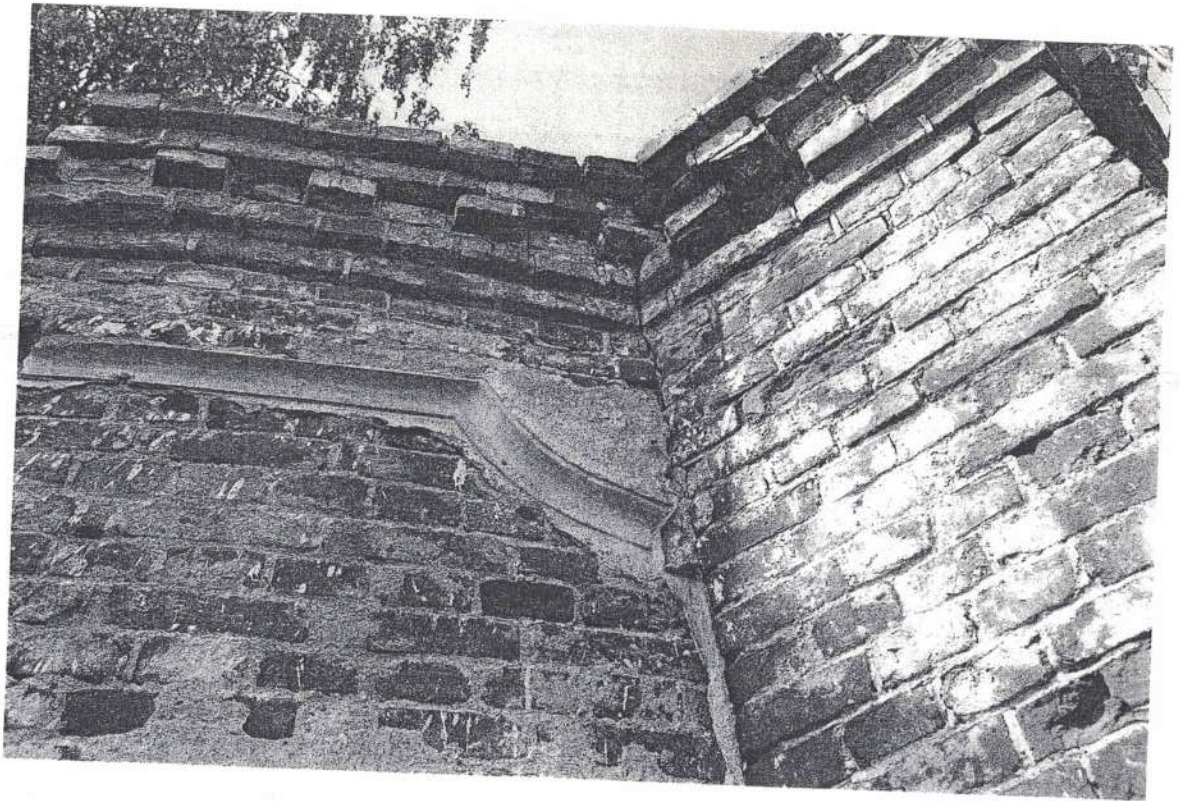
Входной дверной проем западного фасада



Фрагмент южного фасада, оконный проем



Фрагмент восточного фасада, цоколь.



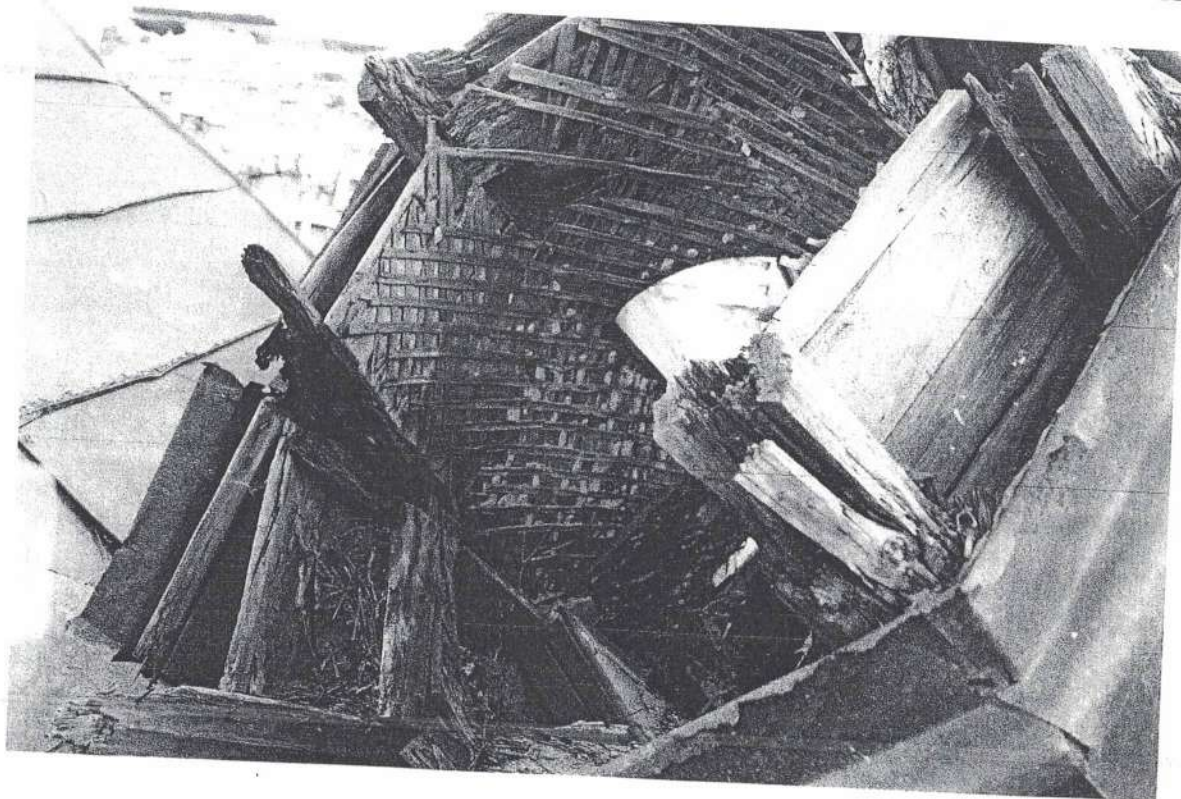
Сохранившиеся фрагменты декора фасадов.



Барaban и глава.



Обрушенные конструкции крыши и главы.



Конструкция барабана.